



Eau des Lacs
DE L'ESSONNE
— La régie publique —

Bilan exploitation régie sur janvier 2011

Après quelques semaines d'exploitation, il est possible de dresser un premier bilan de la distribution de l'eau sur la commune de Viry-Chatillon, par la régie publique Eau des Lacs de l'Essonne. Ce bilan s'articulera autour des volets suivants:

- **bilan relation avec les usagers;**
- **bilan qualitatif (suivi sanitaire);**
- **bilan quantitatif (pompage, exploitation...);**
- **prestations réalisées et relevé des incidents;**
- **actions à finaliser**

Depuis le 1er janvier 2011, l'équipe de la régie publique Eau des Lacs de l'Essonne est au complet. Elle est constituée par :

Éric BLOT – Directeur

Jean Yves RATINEAUD – Responsable exploitation

Pascal LENOIR – Technicien réseau

Mickael GUYOT – Technicien réseau

Aline WARDINI – Accueil usagers, gestion des interventions, *Facturation*

Carine DEPUILLE – Suivi facturation et relation avec la trésorerie, *accueil des usagers*

Au 1er janvier 2011, l'alimentation de la commune de Viry-Chatillon, a été basculée du réseau du SEDIF – VEOLIA à celui d'Eau du Sud Parisien (Lyonnaise des Eaux). L'ensemble des vannes de séparation ont été fermées afin d'isoler chacun des réseaux.

Un constat d'huissier a été établi afin d'assurer une relève contradictoire des opérations réalisées sur le réseau, ainsi que des différents index EDF relevés.

Le mode de fonctionnement de l'usine de surpression de Piketty a été conservé, afin de suivre son comportement et d'étudier les différents cycles de fonctionnement.

1) – bilan relation avec les usagers

L'équipe de la régie est installée dans ses nouveaux locaux depuis le 17 janvier 2011. Suite à l'envoi du dossier à l'ensemble des adhérents comprenant le règlement de service, le formulaire d'adhésion, et la fiche d'auto-relevé, de nombreux contact téléphoniques via le numéro vert 0800 091 003 ont été reçus.

A ce jour, les retours sont les suivants (pour 5038 adhérents):

- formulaire d'adhésion → 920 soit 18 %
- fiche d'auto-relevé → 1266 soit 25%

515 appels téléphoniques dont 277 appels avant le 1er janvier 2011 ont été reçus:

L'origine des demandes des appels téléphoniques et des accueils se répartissent selon le tableau ci dessous:

Du 01 au 26 janvier 2011	Accueil	Téléphone
formulaire adhésion + relevé index	102	85
Non réception dossier	9	14
Information sur formulaire Adhésion	22	/
Information sur prix de l'eau	5	11
Information sur facturation	6	12
Information sur recouvrement	/	13
Index	20	62
Fuite avant compteur	/	4
Fuite après compteur	/	0
Autres	14	31
Assurance Eau	/	6
	178	238

2) – bilan qualitatif (suivi sanitaire)

La qualité physicochimique de l'eau distribuée en provenance de l'usine de potabilisation de Viry présente une qualité différente, notamment une dureté plus faible (voisine de 20°F alors qu'avec l'eau des calcaires de Champigny la dureté était voisine de 35 °F)

La configuration spécifique de l'usine de potabilisation d'Eau du Sud Parisien, immédiatement en amont de l'usine de Piketty nous permet de délivrer une eau à des teneurs de chlore comprises entre 0,32 et 0,36 mg/l. (supérieures aux valeurs demandées par le plan vigipirate; > 0,3mg/l en sortie de station et > 0,1mg/l en tous points du réseau).

L'installation de rechloration située dans l'usine de Piketty devra être reconfigurée, c'est à dire en configuration de secours. Il sera alors nécessaire d'utiliser une bouteille de chlore d'un volume inférieur (volume de 15 kg).

Les analyses effectuées par l'ARS sont les suivantes et sont présentées dans le tableau ci-après:

	Unité	Valeur de référence Limite de qualité	Référence de qualité Limite de qualité	Programme réglementaire				Autosurveillance par Régie publique		
				Maison de l'éducation Av des Flandres	Maternelle des Erables r J CARTIER	Ecole Minerve Av de Minerve	Collège O de Serres Av O de Serres	CALE Av Pdt Kennedy	Maternelle A DAUDET Rue D'Artois	MJC Maryse Bastié
Date	/	/	/	03/01/11	11/01/11	18/01/11	20/01/11	31/01/11	31/01/11	31/01/11
Type	/	/	/	D1	D1	D1	D1	D1	D1	D1
pH	/	Référence	6,5 < R < 9	7,3	7,3	7,35	7,35			
Chlore libre	mg/l	/	/	0,2	0,14	0,1	0,09	0,13	0,21	0,24
Chlore total	mg/l	/	/	0,25	0,18	0,14	0,13	0,21	0,36	0,31
Turbidité	NFU	Référence	R : < 2 NFU	< 0,3	< 0,3	< 0,3	< 0,3	0,21	0,24	0,18
Conductivité	µS/cm	Référence	200 < R < 1000	610	625	602	572	/	/	/
COT	mg/l	Référence	R : < 2 mg/l	/	/	/	/	/	/	/
Dureté TH	°F	/	/	/	/	/	/	/	/	/
Ammonium	mg/l	Limite de qualité	LQ : < 0,03 mg/l	< 0,03	< 0,03	< 0,03	< 0,03	/	/	/
Nitrates	mg/l	Limite de qualité	LQ : < 50 mg/l	/	/	/	/	/	/	/
Nitrites	mg/l	Limite de qualité	LQ : < 0,01 mg/l	/	/	/	/	/	/	/
Bact AR	N / ml	/	/	7	52	3	0	3	0	0
Coliformes	N / 100 ml	Référence	R : 0 n / 100 ml	0	0	0	0	0	0	0
Bact Spores Sulf Réd	N / 100 ml	Référence	R : 0 n / 100 ml	0	0	0	0	0	0	0
Entérocoques	N / 100 ml	Limite de qualité	LQ : 0n / 100ml	0	0	0	0	0	0	0
Eschérichia Coli	N / 100 ml	Limite de qualité	LQ : 0n / 100ml	0	0	0	0	0	0	0
Conformité sanitaire				oui	oui	oui	oui	oui	oui	oui

Référence de qualité R

Limite de qualité LQ

Les analyses réalisées dans le cadre du contrôle sanitaire, ainsi que celles réalisées par la Régie Publique Eau des Lacs de l'Essonne, sont conformes aux normes de potabilité en vigueur.

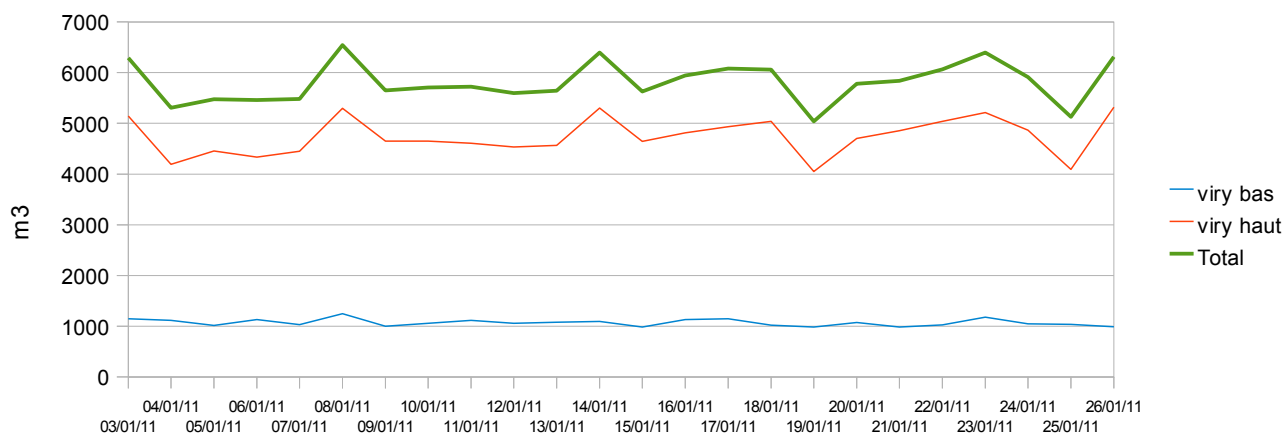
Par ailleurs, dans le cadre de recherche de fuites sur le réseau des purges sont réalisées systématiquement sur ces antennes. Les mesures de chlore résiduel et de turbidité témoignent d'un bon comportement du réseau. Les teneurs mesurées sont systématiquement : > à 0,1 mg/l pour le chlore et < à 0,5 NFU pour la turbidité.

Le programme analytique de surveillance sanitaire réglementaire, comporte 67 analyses de type D1 dont 7 points de type D2 à définir annuellement. Les points fixes sont les suivants:

- École Albert Camus → 7 analyses D1
- Stade Henri Longuet → 6 analyses D1
- Espace Maryse Bastié → 6 analyses D1
- Maison de l'éducation → 6 analyses D1
- Maison de santé (rue Horace de Choiseul) → 6 analyses D1
- Ecole Minerve → 7 analyses D1
- Groupe scolaire Jules Vernes → 7 analyses D1
- Maternelle Erables → 7 analyses D1
- collège Olivier de Serres → 7 analyses D1

3) – bilan quantitatif (pompage et exploitation)

Les installations de Piketty et du réservoir de Ris Orangis sont suivies quotidiennement, et les index relevés. La répartition entre le haut et le bas de Viry Chatillon se situe respectivement à 80 % et 20 %



Les secteurs où des interventions sur le réseau ont déjà été effectuées sur les années précédentes sont examinés en priorité, avec le microphone de sol AQUAPHON de SEWERIN. Ces inspections n'ont pas permis de détecter de désordres significatifs sur le réseau.

Un report de la supervision permettant une consultation directe des données de l'automatisme à partir des locaux de la régie publique est en cours d'installation. (prévision 1ère quinzaine de février)

La prévision de l'achat d'un corrélateur acoustique permettra d'affiner les résultats d'écoute, et de dresser plus rapidement une cartographie des secteurs fuyards.

Les consommations énergétiques EDF pour l'usine de Piketty et le réservoir de ris Orangis représentent 10 330 kWh.

La gestion du remplissage du réservoir s'effectue sur les cotes de hauteurs d'eau à 5,00 mètre pour un démarrage de groupe électropompe et à 7,00 pour un arrêt de groupe électropompe.

Cela correspond à un temps moyen de pompage de 7 à 8 heures par jour.

Il conviendra de revoir les seuils de niveau de remplissage du réservoir (entre 4,00 et 7,50 mètres) et la commande des groupes afin de permettre prioritairement un pompage de nuit. → modification du programme interne de l'automate.

4) – prestations réalisées et relevé des incidents;

Il n'y a pas eu d'incidents importants sur le réseau liés à une rupture de canalisations.

L'exploitation de la régie après quasiment un mois d'exploitation nous permet de dresser un premier constat. Les ouvrages se sont bien comportés et n'ont pas rencontré d'incidents particuliers.

Le tableau ci-après récapitule les prestations et interventions programmées ou réalisées

Demande de prestations	Description de la demande
rue Toussaint Cauro	Branchement neuf
rue du coteau	Branchement neuf
rue du centre	Déplacement de compteur avec modernisation branchement
rue Margot	Branchement neuf
chemin des Rois	Branchement neuf
rue Maryse Bastié	Branchement neuf
Chemin des Rois	Devis pour remplacement de regard
rue du Milieu	Déplacement de compteur
rue Duparchy	Compteur hors service à remplacer

Interventions	Description de la demande
Rue Eugène Lefèvre	Fuite sur branchement
Bd Husson	Fuite sur presse étoupe de robinet de prise en charge (attente fin hiver pour réparation)
rue Argot	→ arrivée d'eau en sous sol le 8 janvier – constat RAS
Rue Polonceau – résidence de la roseraie	Arrivée d'eau en sous sol → fuite sur distribution → devis en cours
impasse Gatinois	Fuite sur distribution avant compteur
route de Fleury	Fuite sur distribution avant compteur
rue Charcot	Absence de bouche à clé – recherche effectuée → travaux réalisées par entreprise

5) – actions à finaliser

L'effort soutenu sur les inspections des réseaux de distribution doit être poursuivi, afin de limiter au maximum la présence de secteurs fuyards.

La gestion et le pilotage de la station de surpression de Piketty devront être optimisés afin d'adapter le fonctionnement de cette usine à la nouvelle configuration de la distribution en eau sur Viry-Chatillon.

Le choix du prestataire pour la mise en place et la configuration du logiciel de facturation a été déterminé. Il s'agit de JVS- MAIRISTEM pour le logiciel Omega. Un premier contact est programmé afin de réaliser un audit technique sur site et assurer l'intégration des données dans ce logiciel. L'objectif est de permettre l'édition et l'envoi des premières factures à partir de mai 2011.

Des fiches procédures et métiers devront être constituées au sein de l'équipe de la régie, afin de sécuriser nos interventions et les prestations réalisées auprès des adhérents de Viry Chatillon. Par ailleurs la constitution d'un plan de secours, en collaboration avec l'ARS, nous permettra d'obtenir une meilleure visibilité et efficacité dans le cas de procédures d'urgences.

Les indicateurs de suivi et de pilotage de l'activité tels que précisés dans l'arrêté du 2 mai 2007 et dans les annexes V et VI du CGCT (Code général des collectivités territoriales) seront mis en place et constitueront une première base dans l'élaboration du rapport annuel présentant l'activité du service d'eau.

Il convient dès à présent de lancer la procédure d'AMO (assistance à maîtrise d'ouvrage) pour l'étude de faisabilité d'interconnexion avec EDP (Eau De Paris), et conjointement la finalisation des pièces de marché pour la réalisation d'une étude diagnostic et d'un schéma directeur sur les secteurs de Viry-Chatillon et de Grigny.